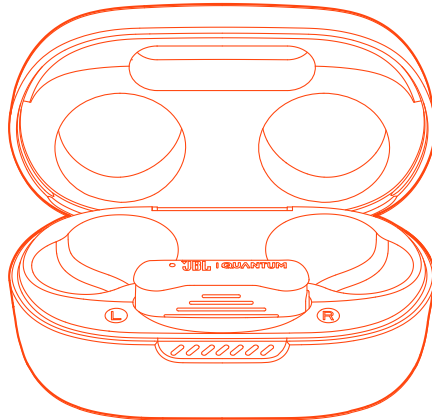




# JBL QUANTUM TWS Air



MODE D'EMPLOI

# TABLE DES MATIÈRES

<b>INTRODUCTION .....</b>	<b>1</b>
<b>CONTENU DE LA BOÎTE .....</b>	<b>2</b>
<b>PRÉSENTATION DU PRODUIT .....</b>	<b>3</b>
Commandes sur les écouteurs.....	3
Commandes sur le boîtier de charge.....	4
Sur le transmetteur USB 2,4 GHz.....	4
<b>DÉMARRAGE .....</b>	<b>5</b>
Application JBL Headphones (téléphone mobile uniquement).....	5
Configuration initiale (PC uniquement).....	5
Comment les porter.....	6
<b>UTILISATION DE VOS ÉCOUTEURS.....</b>	<b>7</b>
Première utilisation.....	7
Charge.....	7
Allumage et connexion via 2,4 GHz.....	8
Allumage et connexion via Bluetooth.....	10
Commutation de deux sources.....	11
Commandes.....	12
Autres fonctions.....	14
Éteindre.....	16
<b>COMPORTEMENT DES TÉMOINS.....</b>	<b>17</b>
<b>NETTOYAGE DU PRODUIT.....</b>	<b>18</b>
<b>SPÉCIFICATIONS DU PRODUIT .....</b>	<b>19</b>
<b>RÉSOLUTION DES PROBLÈMES.....</b>	<b>21</b>

# INTRODUCTION

Félicitations pour votre achat ! Ce manuel inclut des informations sur les écouteurs gaming JBL Quantum TWS Air. Nous vous invitons à prendre quelques minutes pour lire ce manuel, qui décrit le produit et inclut des instructions pas à pas pour vous aider dans son installation et sa mise en route. Lisez et comprenez tous les avertissements et toutes les précautions avant d'utiliser ce produit.

Pour toute question sur ce produit ou son fonctionnement, veuillez contacter votre détaillant ou le service clientèle, ou rendez-nous visite sur [www.JBLQuantum.com](http://www.JBLQuantum.com)

# CONTENU DE LA BOÎTE



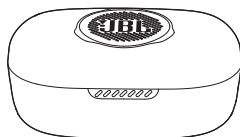
01



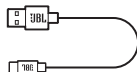
02



03



04



05



06

- 01 Écouteurs JBL Quantum TWS Air
- 02 Clé USB transmetteur 2,4 GHz (USB-C)
- 03 Embouts en silicone
- 04 Boîtier de charge
- 05 Câble de charge USB (USB-A vers USB-C)
- 06 GDR, carte de garantie et fiche de sécurité

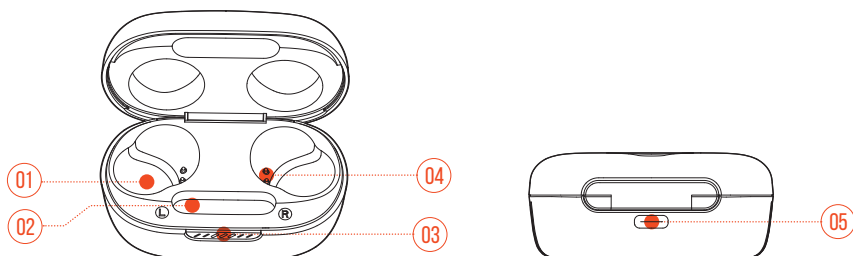
# PRÉSENTATION DU PRODUIT

## COMMANDES SUR LES ÉCOUTEURS



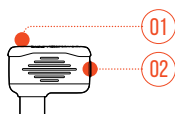
- 01 Contact de charge
- 02 Embout en silicone remplaçable
- 03 Microphone
- 04 Commandes tactiles
- 05 Témoin lumineux

## COMMANDES SUR LE BOÎTIER DE CHARGE



- 01 Emplacement d'écouteur
- 02 Emplacement du transmetteur
- 03 Témoin lumineux
- 04 Contact de charge
- 05 Prise de charge

## SUR LE TRANSMETTEUR USB 2,4 GHz



- 01 Bouton d'appairage
  - Tenir pendant plus de 5 secondes pour activer le mode de jumelage radio 2,4 GHz.
- 02 Témoin lumineux
  - Indique l'état de la connexion sans fil 2,4 GHz.

# DÉMARRAGE

## APPLICATION JBL HEADPHONES (TÉLÉPHONE MOBILE UNIQUEMENT)

Téléchargez l'application JBL Headphones sur votre téléphone mobile, depuis l'App Store d'Apple ou depuis Google Play, afin d'obtenir encore plus de contrôle et de personnalisation de votre expérience d'écoute.

## CONFIGURATION INITIALE (PC UNIQUEMENT)

Téléchargez **JBL QuantumENGINE** depuis [www.jblquantum.com/engine](http://www.jblquantum.com/engine) pour obtenir un accès complet aux fonctions de vos écouteurs JBL Quantum.

## PRÉREQUIS LOGICIELS

Plate-forme : Windows 10 (64 bits uniquement) / Windows 11

500 Mo d'espace disque libre pour l'installation

### CONSEILS :

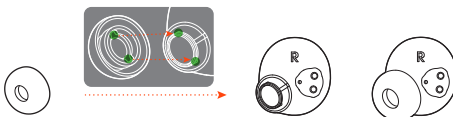
- Utilisez toujours la dernière version de Windows 10 (64 bits) ou de Windows 11 pour une expérience optimale du JBL QuantumENGINE
- Le JBL QuantumSURROUND est disponible uniquement pour Windows. L'installation d'un logiciel est requise.

1. Connectez les écouteurs à votre PC via la connexion USB sans fil 2,4 GHz. (Voir [« Allumage et connexion via 2,4 GHz »](#).)
2. Allez dans « **Sound Settings** » (paramètre du son) -> « **Sound Control Panel** » (panneau de configuration du son).
3. Sous « **Playback** » (Lecture) sélectionnez « **JBL Quantum TWS Air** » puis « **Set Default** » (Définir par défaut) -> « **Default Device** » (Périphérique par défaut).
4. Sous « **Recording** » (Enregistrement), sélectionnez « **JBL Quantum TWS Air** » puis « **Set Default** » (Définir par défaut) -> « **Default Device** » (Périphérique par défaut).
5. Suivez les instructions à l'écran pour personnaliser vos réglages audio.

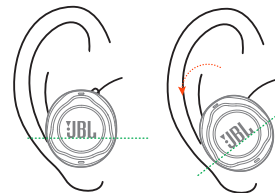


## COMMENT LES PORTER

01



02

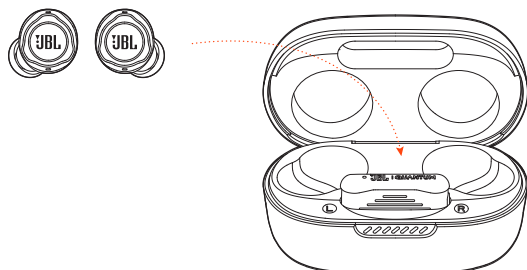


1. Choisissez la paire d'embouts en silicone la mieux adaptée à la taille de vos oreilles.
2. Tournez les écouteurs dans vos oreilles comme représenter pour un ajustement et des performances audio optimaux.



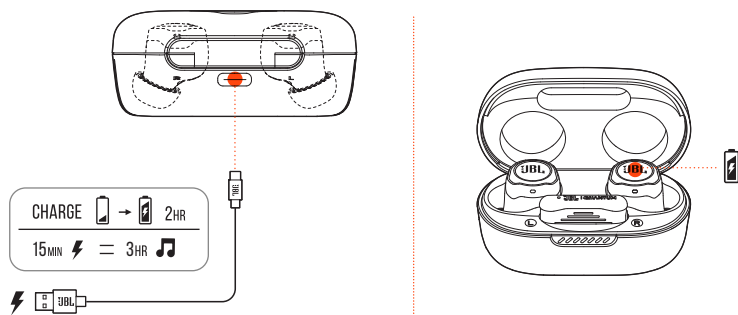
# UTILISATION DE VOS ÉCOUTEURS

## PREMIÈRE UTILISATION



Avant la première utilisation, placez les écouteurs dans le boîtier de charge afin de les activer.

## CHARGE

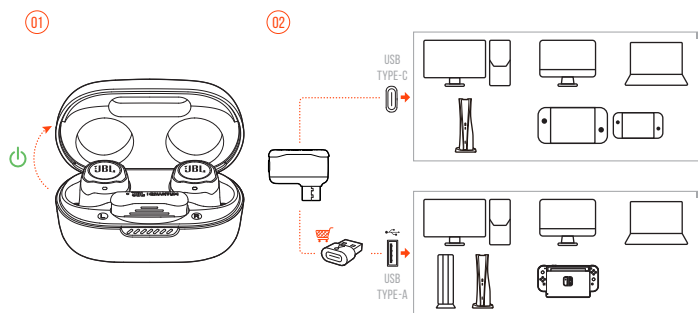


- Une charge complète de vos écouteurs via le boîtier de charge dure environ deux heures.
- Une charge rapide de quinze minutes recharge vos écouteurs pour trois heures d'écoute de musique.

## CONSEILS :

- Pendant la charge, vérifiez que les contacts de charge des écouteurs et du boîtier de charge sont alignés et se touchent bien.
- Nettoyez régulièrement les écouteurs et le boîtier de charge pour éviter d'éventuels problèmes de charge (voir [« Nettoyage du produit »](#)).
- Ouvrez le couvercle pour afficher le niveau actuel de la batterie du boîtier de charge. Reportez-vous à [« Comportement des témoins »](#) pour plus d'informations. Utilisez le câble USB fourni pour charger le boîtier de charge si nécessaire.

## ALLUMAGE ET CONNEXION VIA 2,4 GHz

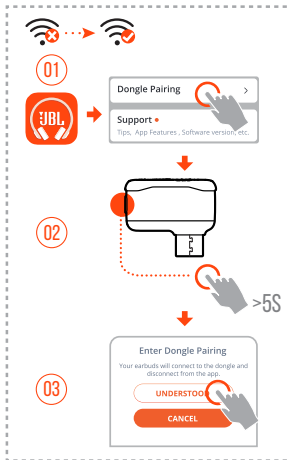


1. Branchez le transmetteur USB 2,4 GHz dans une prise USB-C de votre PC, Mac, ordinateur portable, console PS5 ou console Nintendo Switch™.
  - Un adaptateur USB-C vers USB-A (non fourni) vous permet de connecter le transmetteur à une prise USB-A de votre PC, Mac, PC, console PS4/PS5 ou console Nintendo Switch™.
2. Ouvrez simplement le couvercle du boîtier de charge, retirez l'un des écouteurs ou les deux pour les allumer.
  - ↳ Les écouteurs se connectent automatiquement au transmetteur.
  - ↳ Lorsque la connexion est établie, le témoin du transmetteur devient blanc fixe et vous pouvez entendre **« Dongle connected »** (Transmetteur connecté) dans les écouteurs.

## CONSEIL :

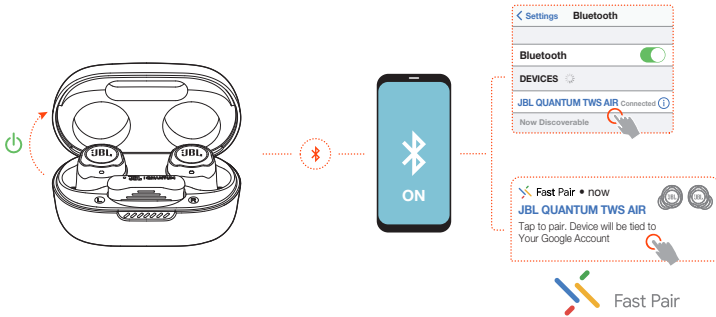
- La compatibilité avec toutes les prises USB n'est pas garantie.

## JUMELAGE MANUEL



1. Une fois la connexion Bluetooth établie (voir « [Allumage et connexion via Bluetooth](#) »), ouvrez l'application JBL Headphones pour trouver les écouteurs, puis choisissez « **Dongle pairing** » (jumelage du transmetteur) dans l'écran de l'application.
2. Suivez les instructions à l'écran pour appuyer pendant plus de 5 secondes sur le bouton de jumelage du dongle USB 2,4 GHz jusqu'à ce que le témoin clignote blanc rapidement.
3. Choisissez « **UNDERSTOOD** » (J'ai compris) pour déconnecter les écouteurs de l'application.
  - ↳ Les écouteurs démarrent leur jumelage avec le dongle.
  - ↳ Lorsque la connexion est établie, le témoin du transmetteur devient blanc fixe et vous pouvez entendre « **Dongle connected** » (Transmetteur connecté) dans les écouteurs.

# ALLUMAGE ET CONNEXION VIA BLUETOOTH



## GOOGLE FAST PAIR (UNIQUEMENT SUR LES TÉLÉPHONES ANDROID 6.0+)

1. Assurez-vous que votre téléphone mobile est déverrouillé, avec le **Google Play Service** et le service de **localisation** activés.
2. Ouvrez simplement le couvercle du boîtier de charge, retirez l'un des écouteurs ou les deux pour les allumer.
3. Gardez votre téléphone mobile à proximité des écouteurs.
4. Touchez la notification contextuelle Fast Pair sur votre téléphone mobile.
  - ↳ Lorsque la connexion est établie, vous pouvez entendre « **BT connected** » (BT connecté) dans les écouteurs.

## JUMELAGE MANUEL

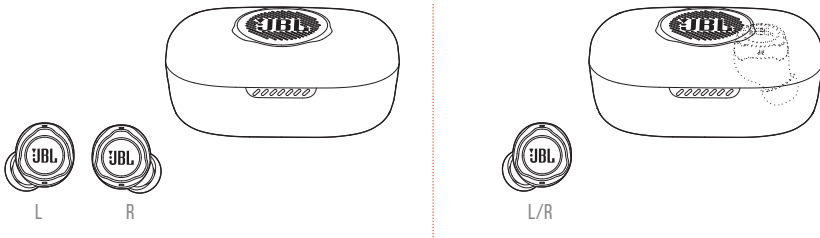
1. Ouvrez simplement le couvercle du boîtier de charge, retirez l'un des écouteurs ou les deux pour les allumer.
2. Activez le Bluetooth sur votre téléphone mobile et choisissez « **JBL Quantum TWS Air** » dans la liste des appareils Bluetooth.
  - ↳ Lorsque la connexion est établie, vous pouvez entendre « **BT connected** » (BT connecté) dans les écouteurs.

## Déconnexion de l'appareil en cours :

Sur les écouteurs, touchez pendant cinq secondes la commande tactile.

↳ Les écouteurs redémarrent le jumelage Bluetooth.

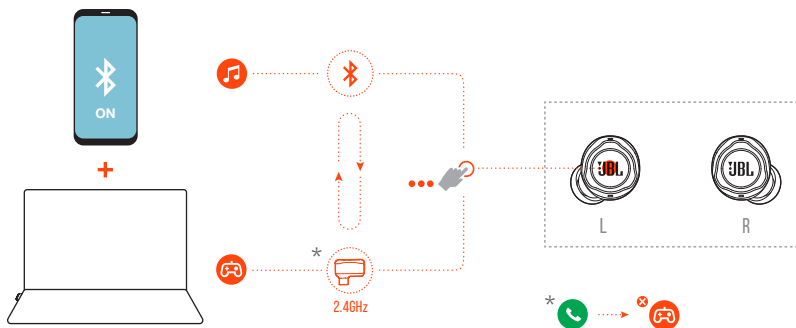
## DOUBLE CONNEXION + SYNC



Vous pouvez à tout moment porter les deux écouteurs (mode stéréo) ou un seul (mode mono), à gauche ou à droite.

## COMMUTATION DE DEUX SOURCES

Cette fonction vous permet de passer rapidement et facilement de l'audio du jeu à des appels entrants ou à des sources musicales.



1. Vérifiez que vos écouteurs sont connectés simultanément à votre téléphone mobile via le Bluetooth et à votre PC via le 2,4 GHz.

2. Lorsque vous jouez à des jeux sur votre PC avec les écouteurs :


- Si un appel arrive sur votre téléphone mobile, le son du jeu est interrompu par la sonnerie. Vous pouvez toucher deux fois la zone tactile de l'un des écouteurs pour répondre à l'appel ou raccrocher (voir « [Commandes des appels](#) » pour plus d'informations).
- Vous pouvez toucher trois fois la zone tactile de l'écouteur gauche pour sélectionner la source musicale sur votre téléphone mobile (voir « [Commandes de lecture](#) » pour plus d'informations sur l'utilisation de la musique).
- Pour revenir à l'audio du jeu depuis la source musicale, touchez à nouveau trois fois la zone tactile de l'écouteur gauche.

### CONSEIL :

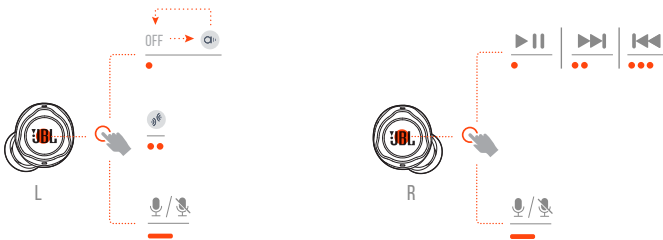
- Vous entendez une tonalité chaque fois que la source est commutée.

## COMMANDES

### REMARQUES :

- La description des commandes dans cette section est basée sur les paramètres par défaut des écouteurs.
- Activez les commandes avancées en connectant vos JBL Quantum TWS Air à l'application JBL Headphones  sur votre téléphone mobile ou au JBL QuantumEngine sur votre PC.
- Activez votre assistant vocal via l'application JBL Headphones et affectez-le à l'écouteur de votre choix (G/D).

## COMMANDES DISPONIBLES VIA LA CONNEXION 2,4 GHz



## COMMANDES DISPONIBLES VIA LA CONNEXION BLUETOOTH



## COMMUTATION DE MODE AUDIO

Pour basculer entre OFF (arrêt) (par défaut) et Ambient Aware (AA) :

- Touchez la zone tactile de l'écouteur gauche.

Activation ou désactivation de Talkthru (TT) :

- Touchez deux fois la zone tactile de l'écouteur gauche.

## COMMANDES DES APPELS

**Lors d'un appel entrant :**

- Touchez une ou deux fois la zone tactile de l'un des écouteurs pour répondre à l'appel.
- Touchez pendant deux secondes la zone tactile de l'un des écouteurs pour rejeter l'appel.

**Pendant un appel :**

- Touchez deux fois la zone tactile de l'un des écouteurs pour raccrocher.

**Pendant un appel sortant :**

- Touchez deux fois la zone tactile de l'un des écouteurs pour annuler l'appel.

## COUPURE / RÉTABLISSEMENT DU SON

- Pendant le jeu en connexion 2,4 GHz, touchez pendant deux secondes la zone tactile de l'un des écouteurs pour désactiver ou réactiver le microphone.
- Pendant le jeu en connexion Bluetooth, touchez pendant deux secondes la zone tactile de l'un des écouteurs pour désactiver ou réactiver le microphone.

## COMMANDES DE LECTURE

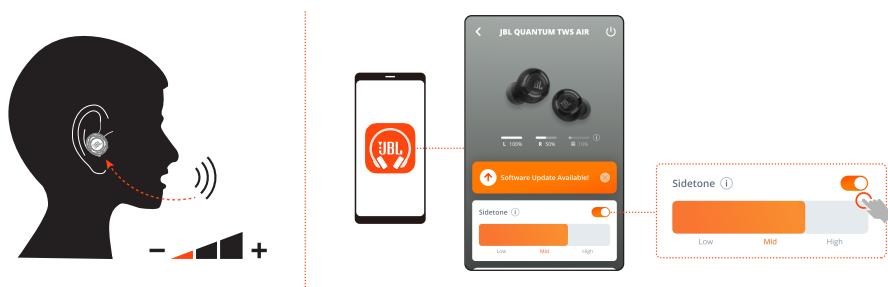
- Touchez la zone tactile de l'écouteur droit pour suspendre ou reprendre la lecture.
- Touchez deux fois la zone tactile de l'écouteur droit pour passer à la piste précédente.
- Touchez trois fois la zone tactile de l'écouteur droit pour passer à la piste suivante.

## ASSISTANTS VOCAUX

- Touchez pendant deux secondes la zone tactile de l'un des écouteurs pour déclencher l'assistant vocal intégré de votre téléphone mobile, tel que BIXBY, SIRI®, etc.
- Touchez la zone tactile de l'un des écouteurs ou touchez-la pendant deux secondes pour le quitter.

## AUTRES FONCTIONS

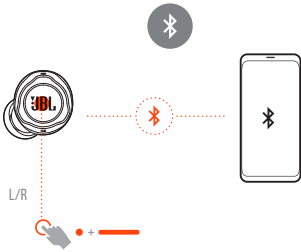
### EFFET LOCAL



Vous pouvez régler dans l'application le volume de votre propre voix que vous pouvez entendre pendant un appel.

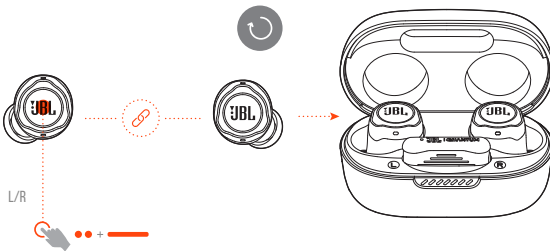


## CONNEXION À UN NOUVEL APPAREIL BLUETOOTH



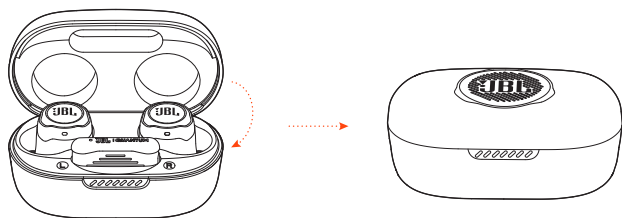
1. Sortez les deux écouteurs du boîtier de charge.
2. Touchez pendant cinq secondes la zone tactile de l'un des écouteurs.  
↳ Les écouteurs passent au jumelage Bluetooth.
3. Répétez les procédures de jumelage Bluetooth pour la connexion à un nouvel appareil Bluetooth (voir « [Allumage et connexion via Bluetooth](#) »).

## RÉINITIALISATION D'USINE



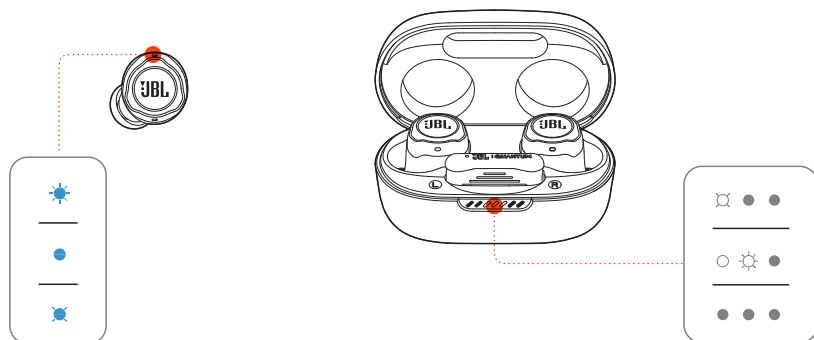
1. Sortez les deux écouteurs du boîtier de charge.
2. Touchez deux fois puis pendant cinq secondes la zone tactile de l'un des écouteurs.  
↳ Les témoins des deux écouteurs clignotent rapidement bleus deux fois.  
↳ Vous pouvez entendre « **Power off** » (Éteindre) dans les écouteurs.
- Pour les rallumer, remettez les écouteurs dans le boîtier de charge puis retirez-les.

# ÉTEINDRE



Pour les éteindre, placez les écouteurs dans le boîtier de charge et fermez le couvercle.

# COMPORTEMENT DES TÉMOINS



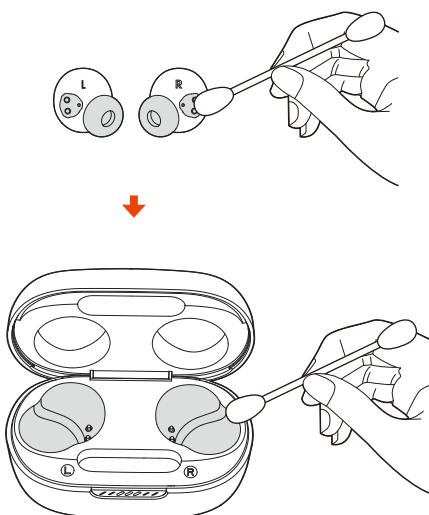
## Témoin sur l'écouteur :

Indication du témoin	État	Signification
	Bleu clignotant rapide	Connexion BT
	Bleu fixe pendant cinq secondes	BT connecté
	Bleu clignotant lent	BT non connecté

## Témoins sur le boîtier de charge :

Indication du témoin	État	Signification
	1 <sup>er</sup> témoin clignotant blanc cinq fois	Batterie faible
	2 <sup>e</sup> ou 3 <sup>e</sup> témoin blanc fixe pendant cinq secondes	Charge
	Les trois témoins allumés blancs pendant cinq secondes	Charge complète

# NETTOYAGE DU PRODUIT



Utilisez un coton-tige propre légèrement imbibé d'alcool pour :

- 1. Retirer le cérumen et la saleté des embouts** de vos écouteurs.
- 2. Nettoyer les contacts de charge** de vos écouteurs et du boîtier de charge.  
Utilisez ensuite un coton sec et doux pour essuyer la poussière et les peluches.
- 3. Nettoyez les rainures** du couvercle et au bas du boîtier de charge.

**Après le nettoyage, vérifiez que le boîtier de charge et les écouteurs sont secs avant de les remettre dans le boîtier de charge.**

## CONSEIL :

- Il est recommandé de répéter l'opération après quelques semaines pour maintenir vos écouteurs propres et ne pas dégrader la vitesse de charge ou la qualité.

# SPÉCIFICATIONS DU PRODUIT

- Modèle : QUANTUM TWS AIR
- Taille de haut-parleur : Haut-parleur dynamique de 6,8 mm / 0,268"
- Alimentation électrique : 5 V --- 1 A
- Écouteurs : 4,4 g pièce (8,8 g combinés) / 0,0097 lbs pièce (0,0194 lbs combinés)
- Clé USB : 2,6 g / 0,0057 lbs
- Boîtier de charge : 35,4 g / 0,078 lbs
- Type de batterie des écouteurs : Lithium-ion polymère (50 mAh / 3,85 V)
- Type de batterie du boîtier de charge : Lithium-ion polymère (330 mAh / 3,7 V)
- Temps de charge : 2 h depuis vide
- Autonomie de musique avec BT actif : jusqu'à 8 heures
- Autonomie de musique avec 2,4 GHz : jusqu'à 5 heures
- Autonomie de conversation BT actif : jusqu'à 4 heures
- Autonomie de conversation avec 2,4 GHz : jusqu'à 4 heures
- Réponse en fréquence : 20 Hz - 20 kHz
- Impédance : 16 ohms
- Sensibilité : 98 dB SPL à 1 kHz
- SPL maximal : 94 dB SPL
- Sensibilité du microphone : -38 dBV/Pa à 1 kHz
- Version du Bluetooth : 5.2
- Version du profil Bluetooth : A2DP V1.4, AVRCP V1.6.2, HFP V1.8
- Bande de fréquences de l'émetteur Bluetooth : 2,4 GHz - 2,4835 GHz
- Puissance de l'émetteur Bluetooth : < 9 dBm (PIRE)
- Modulation de l'émetteur Bluetooth : GFSK,  $\pi/4$ -DQPSK, 8-DPSK
- Plage de fréquences du transmetteur radio 2,4 GHz : 2,4 GHz - 2,4835 GHz
- Puissance de l'émetteur sans fil 2,4 GHz : < 10 dBm (PIRE)
- Modulation du transmetteur radio 2,4 GHz : GFSK,  $\pi/4$ -DQPSK
- Température de fonctionnement maximale : 45°C

**REMARQUE :**

- Les caractéristiques techniques peuvent faire l'objet de modifications sans préavis.

# RÉSOLUTION DES PROBLÈMES

Si vous rencontrez des problèmes lors de l'utilisation de ce produit, vérifiez les points suivants avant de requérir le service.

## PAS D'ALIMENTATION

- Remettez les écouteurs dans le boîtier de charge, fermez le couvercle, puis ouvrez le couvercle pour les rallumer.
- Rechargez les écouteurs (voir [« Charge »](#)).

## ÉCHEC DU JUMELAGE 2,4 GHz ENTRE LES ÉCOUTEURS ET LE TRANSMETTEUR USB 2,4 GHz

- Rapprochez les écouteurs du transmetteur. Si le problème persiste, refaites un jumelage manuel des écouteurs et du transmetteur (voir [« Jumelage manuel »](#)).

## ABSENCE DE SON OU SON DÉGRADÉ

- Vérifiez que vous avez choisi **JBL Quantum TWS Air** comme périphérique par défaut dans les paramètres audio de jeu de votre PC, Mac ou console de jeu.
- Réglez le volume sur votre PC, Mac ou console de jeu.
- Vous pouvez subir une dégradation évidente de la qualité audio si vous utilisez les écouteurs près d'un appareil USB 3.0. Ce n'est pas un dysfonctionnement. Utilisez plutôt un concentrateur d'extension USB pour garder l'émetteur-récepteur aussi loin de la prise USB 3.0 que possible.

### Avec la connexion sans fil 2,4 GHz :

- Vérifiez que les écouteurs et le transmetteur 2,4 GHz sont jumelés et connectés correctement.
- Les prises USB-A ou USB-C de certaines consoles de jeu peuvent ne pas être compatibles avec les JBL Quantum TWS Air. Ce n'est pas un dysfonctionnement.

### **Avec la connexion Bluetooth :**

- La commande du volume des écouteurs (personnalisable dans l'application JBL Headphones) ne fonctionne pas pour l'appareil Bluetooth connecté. Ce n'est pas un dysfonctionnement.
- Restez à distance des sources d'interférence radio telles que les fours à micro-ondes ou les routeurs sans fil.

## **RECHARGE DE MES ÉCOUTEURS IMPOSSIBLE**

- Rechargez le boîtier de charge.
- Nettoyez les contacts de charge des écouteurs et du boîtier de charge (voir [« Nettoyage du produit »](#)).

## **MES COÉQUIPIERS NE PEUVENT PAS ENTENDRE MA VOIX**

- Vérifiez que vous avez choisi **JBL Quantum TWS Air** comme périphérique par défaut dans les paramètres audio de conversation de votre PC, Mac ou console de jeu.
- Vérifiez que le microphone n'est pas coupé.

## **JE NE PEUX PAS M'ENTENDRE QUAND JE PARLE**

- Avec un PC, activez l'effet local via **JBL QuantumENGINE** pour vous entendre clairement avec l'audio du jeu.
- Si vous utilisez un téléphone mobile, réglez l'effet local via l'application JBL Headphones (voir [« Effet local »](#)).

## **AUCUNE RÉPONSE OU DYSFONCTIONNEMENT DES ÉCOUTEURS**

- Restaurez les réglages d'usine (voir [« Réinitialisation d'usine »](#)).
- Remettez les écouteurs dans le boîtier de charge et fermez le couvercle. Patientez 10 secondes pendant le redémarrage du matériel avant d'ouvrir le couvercle pour rallumer les écouteurs.



## MES ÉCOUTEURS TOMBENT FACILEMENT

- Essayez des embouts en silicone mieux adaptés à la taille de vos oreilles. Ajustez la position des écouteurs dans vos oreilles pour un port optimal (voir [« Comment les porter »](#)).

